

17°

Πανελλήνιο Συνέδριο
ΕΠΕΜΥ

2-5
Οκτωβρίου
2025

Ρέθυμνο
Κρήτης
Ξενοδοχείο
**Theartemis
Palace**

Με φυσική παρουσία και
διαδικτυακή παρακολούθηση



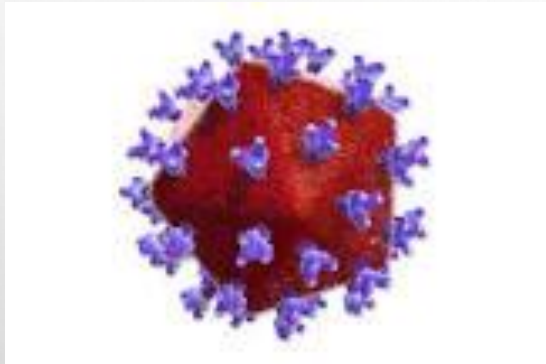
ΘΕΡΑΠΕΙΑ ΜΕ ΒΙΟΛΟΓΙΚΟΥΣ ΠΑΡΑΓΟΝΤΕΣ ΣΕ HIV-ΘΕΤΙΚΟΥΣ ΑΣΘΕΝΕΙΣ ΜΕ ΙΦΝΕ: ΣΥΓΚΡΙΣΗ ΜΕ HIV-ΑΡΝΗΤΙΚΟΥΣ ΜΑΡΤΥΡΕΣ



Γ. ΚΑΛΟΓΗΡΟΣ, Β. ΚΑΡΑΜΠΑΤΣΟΣ, Β.ΠΑΠΑΣΤΕΡΓΙΟΥ, Δ. ΠΡΟΒΗ, Δ.
ΚΟΖΟΜΠΟΛΗ, Ι. ΜΥΛΩΝΑΣ, Μ. ΠΑΤΣΗ, Χ. ΒΕΡΕΤΑΝΟΣ, ΣΤ. ΘΕΜΕΛΗ,
Ε. ΓΕΩΡΓΙΛΗΣ, Α. ΠΑΠΑΡΙΖΟΥ, Ε.ΒΕΡΓΕΝΑΚΗ, Μ. ΡΑΛΛΑΤΟΥ, Κ.
ΑΡΒΑΝΙΤΗΣ, Π. ΚΑΝΕΛΛΟΠΟΥΛΟΣ, Α. ΧΡΗΣΤΙΔΟΥ, Ε. ΑΡΧΑΥΛΗΣ, Μ.
ΜΕΛΑ, Ε. ΒΙΕΝΝΑ, Χ. ΧΑΤΖΗΕΥΑΓΓΕΛΙΝΟΥ, Κ. ΜΟΥΣΟΥΡΑΚΗΣ, Ν.
ΒΙΑΖΗΣ

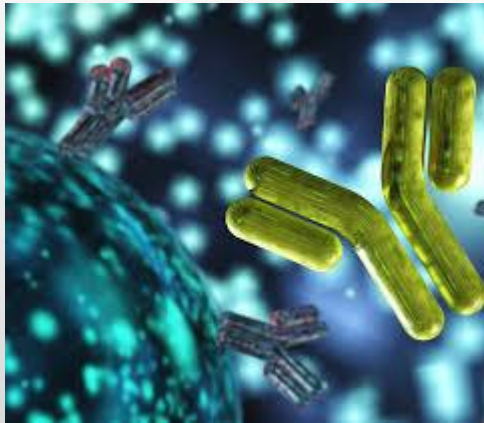
ΓΑΣΤΡΕΝΤΕΡΟΛΟΓΙΚΟ ΤΜΗΜΑ, Γ.Ν.Α. «Ο ΕΥΑΓΓΕΛΙΣΜΟΣ –
ΕΘΝΙΚΑΝΙΚΗ

ΕΙΣΑΓΩΓΗ



Η ΛΟΙΜΩΞΗ ΜΕ ΤΟΝ ΙΟ ΗΙV
ΜΠΟΡΕΙ ΝΑ ΣΥΝΥΠΑΡΧΕΙ ΣΕ
ΑΣΘΕΝΕΙΣ ΜΕ ΙΔΙΟΠΑΘΗ
ΦΛΕΓΜΟΝΩΔΗ ΝΟΣΗΜΑΤΑ ΤΟΥ
ΕΝΤΕΡΟΥ (ΙΦΝΕ)

ΕΙΣΑΓΩΓΗ



ΣΤΙΣ ΠΕΡΙΠΤΩΣΕΙΣ ΑΥΤΕΣ
ΥΠΑΡΧΕΙ ΠΡΟΒΛΗΜΑΤΙΣΜΟΣ ΓΙΑ
ΤΗ ΧΟΡΗΓΗΣΗ ΒΙΟΛΟΓΙΚΩΝ
ΠΑΡΑΓΟΝΤΩΝ ΔΕΔΟΜΕΝΗΣ ΤΗΣ
ΠΙΘΑΝΗΣ ΕΠΙΒΑΡΥΝΣΗΣ ΠΟΥ ΘΑ
ΥΠΑΡΞΕΙ ΣΤΟΥΣ ΗΔΗ
ΑΝΟΣΟΚΑΤΕΣΤΑΛΜΕΝΟΥΣ
ΑΥΤΟΥΣ ΑΣΘΕΝΕΙΣ.

ΣΚΟΠΟΣ

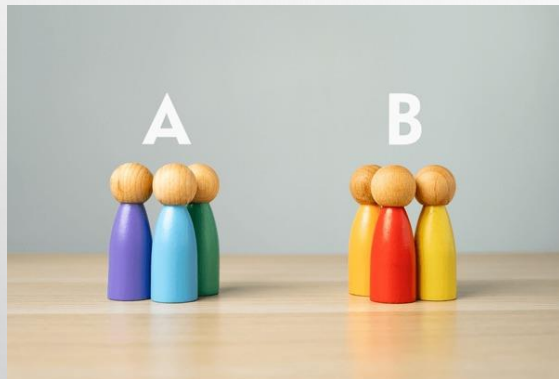
- ΣΚΟΠΟΣ ΤΗΣ ΜΕΛΕΤΗΣ ΗΤΑΝ ΝΑ ΕΚΤΙΜΗΣΕΙ ΤΗΝ ΑΝΑΓΚΗ ΧΡΗΣΗΣ ΚΑΙ ΤΗΝ ΑΣΦΑΛΕΙΑ ΤΩΝ ΒΙΟΛΟΓΙΚΩΝ ΠΑΡΑΓΟΝΤΩΝ ΣΕ HIV-ΘΕΤΙΚΟΥΣ ΑΣΘΕΝΕΙΣ, ΣΕ ΣΥΓΚΡΙΣΗ ΜΕ ΑΝΤΙΣΤΟΙΧΟΥΣ HIV-ΑΡΝΗΤΙΚΟΥΣ ΜΑΡΤΥΡΕΣ ΜΕ ΙΦΝΕ.

ΜΕΘΟΔΟΙ



- ΑΝΑΔΡΟΜΙΚΗ ΑΝΑΛΥΣΗ ΑΣΘΕΝΩΝ ΜΕ ΙΦΝΕ, ΟΙ ΟΠΟΙΟΙ ΕΙΝΑΙ ΗΙΥ-ΘΕΤΙΚΟΙ ΚΑΙ ΠΑΡΑΚΟΛΟΥΘΟΥΝΤΑΙ ΣΤΟ ΤΜΗΜΑ ΜΑΣ.
- ΚΑΤΑΓΡΑΦΗΚΕ Η ΣΥΧΝΟΤΗΤΑ ΧΟΡΗΓΗΣΗΣ ΒΙΟΛΟΓΙΚΩΝ ΠΑΡΑΓΟΝΤΩΝ, ΑΛΛΑ ΚΑΙ Η ΕΜΦΑΝΙΣΗ ΑΝΕΠΙΘΥΜΗΤΩΝ ΕΝΕΡΓΕΙΩΝ ΣΤΗΝ ΠΑΡΟΔΟ ΤΟΥ ΧΡΟΝΟΥ.

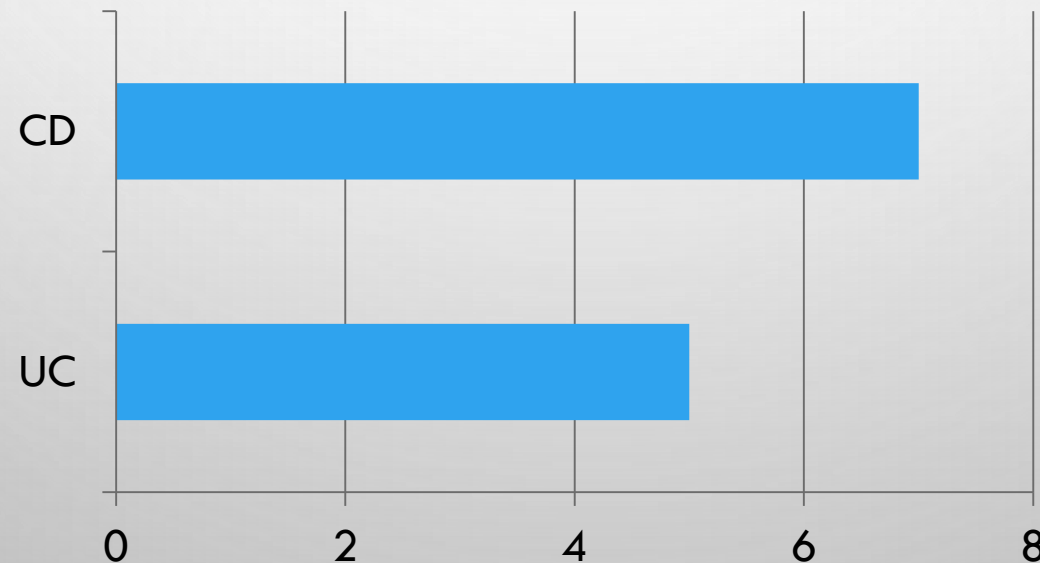
ΜΕΘΟΔΟΙ



- ΠΡΟΚΕΙΜΕΝΟΥ ΝΑ ΕΞΑΧΘΟΥΝ ΑΣΦΑΛΗ ΣΥΜΠΕΡΑΣΜΑΤΑ ΕΓΙΝΕ ΣΥΓΚΡΙΣΗ ΤΗΣ ΟΜΑΔΑΣ ΑΥΤΗΣ ΜΕ ΠΛΗΘΥΣΜΟ ΜΑΡΤΥΡΩΝ ΜΕ ΑΝΤΙΣΤΟΙΧΗ ΝΟΣΟ (ΕΛΚΩΔΗ ΚΟΛΙΤΙΔΑ ΚΑΙ ΝΟΣΟ ΤΟΥ CROHN) ΚΑΙ ΧΑΡΑΚΤΗΡΙΣΤΙΚΑ (ΦΥΛΟ, ΗΛΙΚΙΑ, ΧΡΟΝΙΚΟ ΔΙΑΣΤΗΜΑ ΑΠΟ ΤΗ ΔΙΑΓΝΩΣΗ ΤΗΣ ΝΟΣΟΥ, ΤΑΞΙΝΟΜΗΣΗ ΚΑΤΑ ΜΟΝΤΡΕΑΛ) ΠΟΥ ΗΤΑΝ ΟΜΩΣ HIV-ΑΡΝΗΤΙΚΟΙ.

ΑΠΟΤΕΛΕΣΜΑΤΑ

ΣΥΝΟΛΙΚΑ ΣΥΜΠΕΡΙΕΛΗΦΘΗΣΑΝ ΣΤΗ ΜΕΛΕΤΗ 12 ΑΣΘΕΝΕΙΣ ΜΕ ΝΟΣΟ CROHN (N=7) ΚΑΙ ΕΛΚΩΔΗ ΚΟΛΙΤΙΔΑ (N=5) ΟΙ ΟΠΟΙΟΙ ΗΤΑΝ HIV-ΘΕΤΙΚΟΙ.



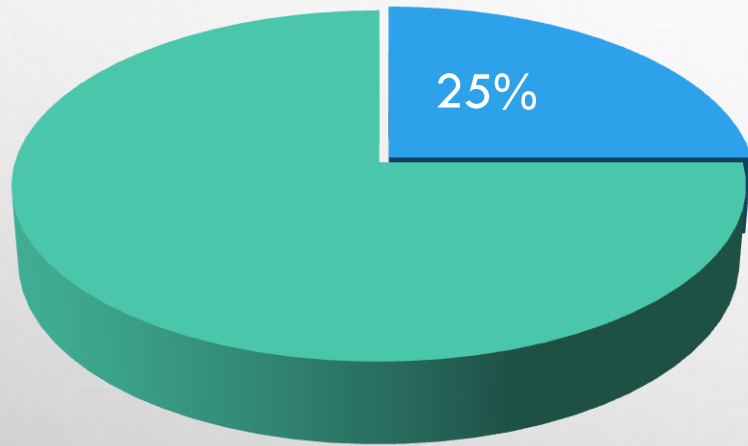
ΑΠΟΤΕΛΕΣΜΑΤΑ

- ❖ ΟΙ ΑΣΘΕΝΕΙΣ ΗΤΑΝ ΟΛΟΙ ΑΝΤΡΕΣ,
- ❖ ΟΙ 8 (66%) ΗΤΑΝ ΗΙΥ-ΘΕΤΙΚΟΙ ΓΙΑ >10 ΧΡΟΝΙΑ,
- ❖ Ο ΜΕΣΟΣ ΔΕΙΚΤΗΣ CD4+ ΗΤΑΝ 512 ΚΥΤΤΑΡΑ/μL
- ❖ ΤΟ ΜΕΣΟ ΙΙΚΟ ΦΟΡΤΙΟ ΗΤΑΝ 55COPIES/μL
- ❖ ΟΛΟΙ ΟΙ ΑΣΘΕΝΕΙΣ (100%) ΕΛΑΜΒΑΝΑΝ ΑΝΤΙΡΕΤΡΟΪΚΗ ΑΓΩΓΗ.

ΑΠΟΤΕΛΕΣΜΑΤΑ

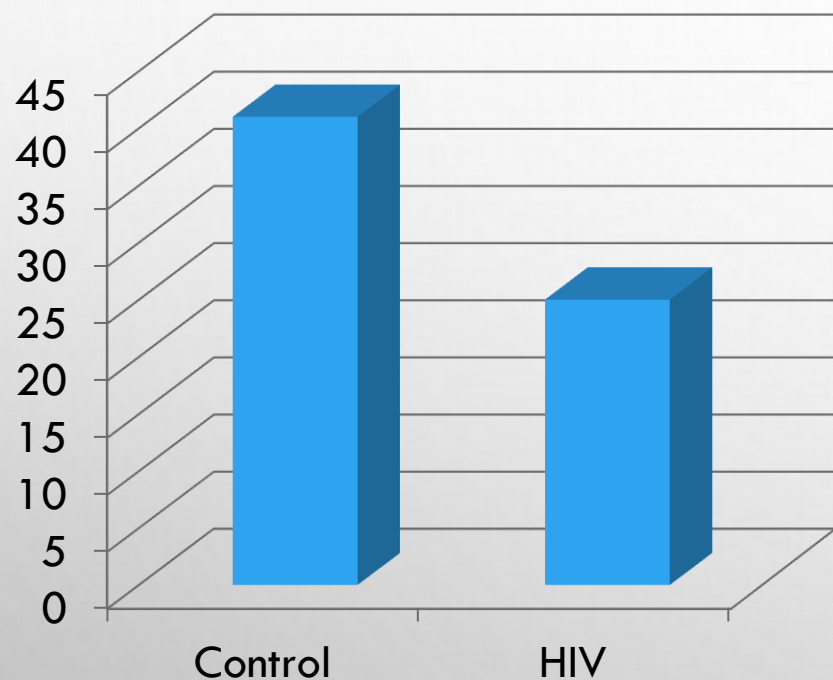
- ΣΤΟΥΣ ΠΕΡΙΣΣΟΤΕΡΟΥΣ ΑΣΘΕΝΕΙΣ (N=9, 75%) Η ΛΟΙΜΩΞΗ ΜΕ ΤΟΝ ΙΟ ΗΙΝ ΠΡΟΥΠΗΡΧΕ ΤΗΣ ΕΜΦΑΝΙΣΗΣ ΙΦΝΕ.
- ΑΠΟ ΤΟΥΣ 12 ΑΣΘΕΝΕΙΣ, ΟΙ 3 (25%) ΧΡΕΙΑΣΤΗΚΕ ΝΑ ΛΑΒΟΥΝ ΒΙΟΛΟΓΙΚΟ ΠΑΡΑΓΟΝΤΑ (INFLIXIMAB, GOLIMUMAB, OZANIMOD) ΓΙΑ ΤΟΝ ΕΛΕΓΧΟ ΤΗΣ ΝΟΣΟΥ ΤΟΥΣ, ΚΑΤΑ ΤΗ ΔΙΑΡΚΕΙΑ ΕΝΟΣ ΜΕΣΟΥ ΧΡΟΝΟΥ ΠΑΡΑΚΟΛΟΥΘΗΣΗΣ 5 ΕΤΩΝ.

ΑΠΟΤΕΛΕΣΜΑΤΑ



- ΚΑΝΕΝΑΣ ΑΣΘΕΝΗΣ ΔΕΝ ΠΑΡΟΥΣΙΑΣΕ ΣΗΜΑΝΤΙΚΕΣ ΠΑΡΕΝΕΡΓΕΙΕΣ ΑΠΟ ΤΗ ΧΡΗΣΗ ΒΙΟΛΟΓΙΚΩΝ ΠΑΡΑΓΟΝΤΩΝ ΚΑΤΑ ΤΗ ΔΙΑΡΚΕΙΑ ΤΗΣ ΠΑΡΑΚΟΛΟΥΘΗΣΗΣ.

ΑΠΟΤΕΛΕΣΜΑΤΑ



- ΣΤΗΝ ΑΝΤΙΣΤΟΙΧΗ ΟΜΑΔΑ ΕΛΕΓΧΟΥ ΤΩΝ 12 HIV-ΑΡΝΗΤΙΚΩΝ ΑΣΘΕΝΩΝ, 5 ΑΣΘΕΝΕΙΣ (41.6%) ΧΡΕΙΑΣΤΗΚΕ ΝΑ ΛΑΒΟΥΝ ΒΙΟΛΟΓΙΚΟ ΠΑΡΑΓΟΝΤΑ (INFLIXIMAB, ADALIMUMAB, UPADACITINIB) ΣΤΗ ΔΙΑΡΚΕΙΑ ΤΟΥ ΙΔΙΟΥ ΧΡΟΝΟΥ ΠΑΡΑΚΟΛΟΥΘΗΣΗΣ (P=0.38).

ΣΥΜΠΕΡΑΣΜΑ

- ΣΤΗ ΠΑΡΟΥΣΑ ΜΕΛΕΤΗ, Η ΑΝΑΓΚΗ ΧΡΗΣΗΣ ΒΙΟΛΟΓΙΚΩΝ ΠΑΡΑΓΟΝΤΩΝ ΚΑΙ ΤΟ ΠΡΟΦΙΛ ΑΣΦΑΛΕΙΑΣ ΔΕΝ ΦΑΝΗΚΕ ΝΑ ΔΙΑΦΕΡΟΥΝ ΣΗΜΑΝΤΙΚΑ ΑΝΑΜΕΣΑ ΣΕ HIV-ΘΕΤΙΚΟΥΣ ΚΑΙ - ΑΡΝΗΤΙΚΟΥΣ ΑΣΘΕΝΕΙΣ ΜΕ ΙΦΝΕ.



ΕΥΧΑΡΙΣΤΟΥΜΕ