

# ΑΠΟΚΡΙΣΕΙΣ ΕΝΑΝΤΙ ΤΟΥ ΕΛΙΚΟΒΑΚΤΗΡΙΔΙΟΥ ΤΟΥ ΠΥΛΩΡΟΥ ΣΕ ΑΣΘΕΝΕΙΣ ΜΕ ΨΩΡΙΑΣΙΚΗ ΝΟΣΟ



*H. pylori*



Ψωριασική νόσος

Ελένη Πατρικίου  
BSc, MSc, PhD

Μεταδιδακτορική Ερευνήτρια

Εργαστήριο Κλινικής Ρευματολογίας & κλινικής Ανοσολογίας, ΠΓΝΛ, Παν. Θεσσαλίας



Σύγκρουση συμφερόντων: καμία



# ΕΙΣΑΓΩΓΗ

- Τα μέχρι τώρα δεδομένα προτείνουν το ελικοβακτηρίδιο του πυλωρού (Hr) ως δυνητικό λοιμογόνο παράγοντα για την ψωριασική νόσο
- Αρκετές μελέτες συσχετίζουν την εμφάνιση και την σοβαρότητα της νόσου με την λοίμωξη από Hr
- Πόσο συχνή είναι η παρουσία ειδικών αντισωμάτων κατά του Hr στην Ψω και ΨΑ δεν είναι πλήρως γνωστό
- Μέχρι τώρα δεν έχει διεξαχθεί έλεγχος αντιδραστικότητας αντισωμάτων σε όλα τα κυρίαρχα και δευτερεύοντα αντιγόνα του Hr σε ασθενείς με ΨΑ και Ψω



# ΣΚΟΠΟΣ ΤΗΣ ΜΕΛΕΤΗΣ

- Ανίχνευση των αντισωμάτων έναντι του Ηρ μεταξύ ασθενών και υγιών μαρτύρων
- Συσχέτιση των anti-Ηρ αντισωμάτων με κλινικά και εργαστηριακά χαρακτηριστικά

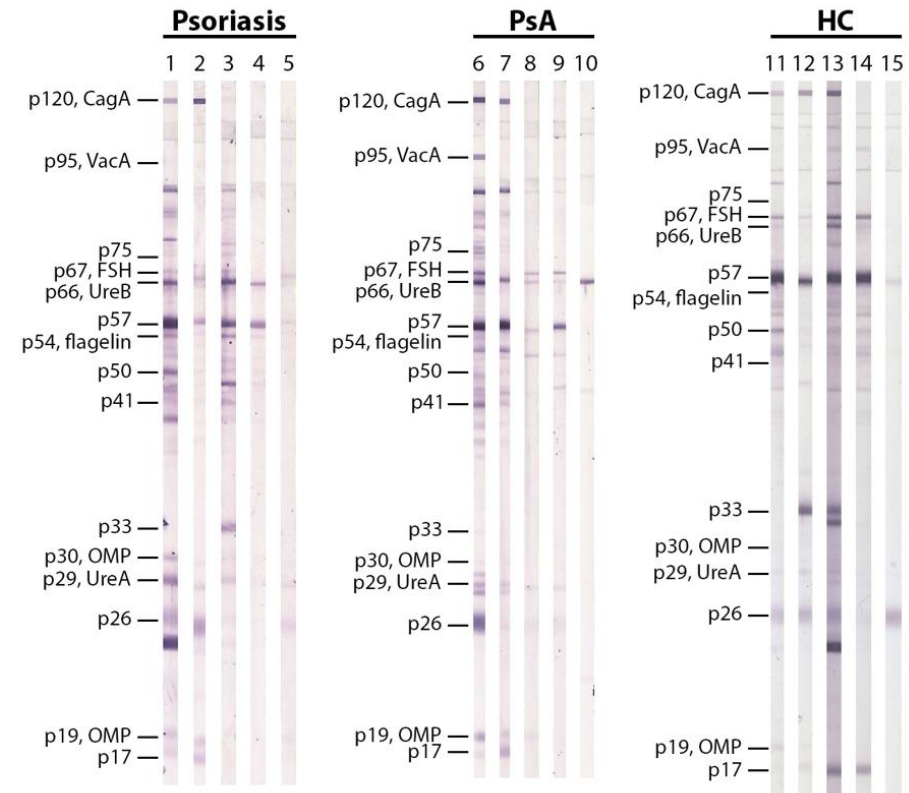


# ΥΛΙΚΑ ΚΑΙ ΜΕΘΟΔΟΙ

Κυριότερα δημογραφικά χαρακτηριστικά των 114 ασθενών με ψωρίαση (Ψω), 89 ασθενών με ψωριασική αρθρίτιδα (ΨΑ), και 60 υγιείς μάρτυρες

	Ψω (n=114)	ΨΑ (n=89)	HC (n=60)	<i>p</i> Ψω vs ΨΑ	<i>p</i> Ψω vs HC	<i>p</i> ΨΑ vs HC
<b>Ηλικία</b>	<b>51.9 ± 14.6</b>	<b>51.5 ± 12.1</b>	<b>52.4 ± 12.7</b>	ns*	ns*	ns*
Φύλο						
Άρρεν	69 (60.5%)	39 (43.8%)	29 (48.3%)	<b>0.048*</b>	ns**	ns**
Θήλυ	45 (39.5%)	50 (56.2%)	31 (51.7%)	*		
Ηρ θετικότητα	40 (35.1%)	34 (38.2%)	30 (50%)	ns**	ns**	ns**

Η ανίχνευση των anti-Hp πραγματοποιήθηκε με Western blotting

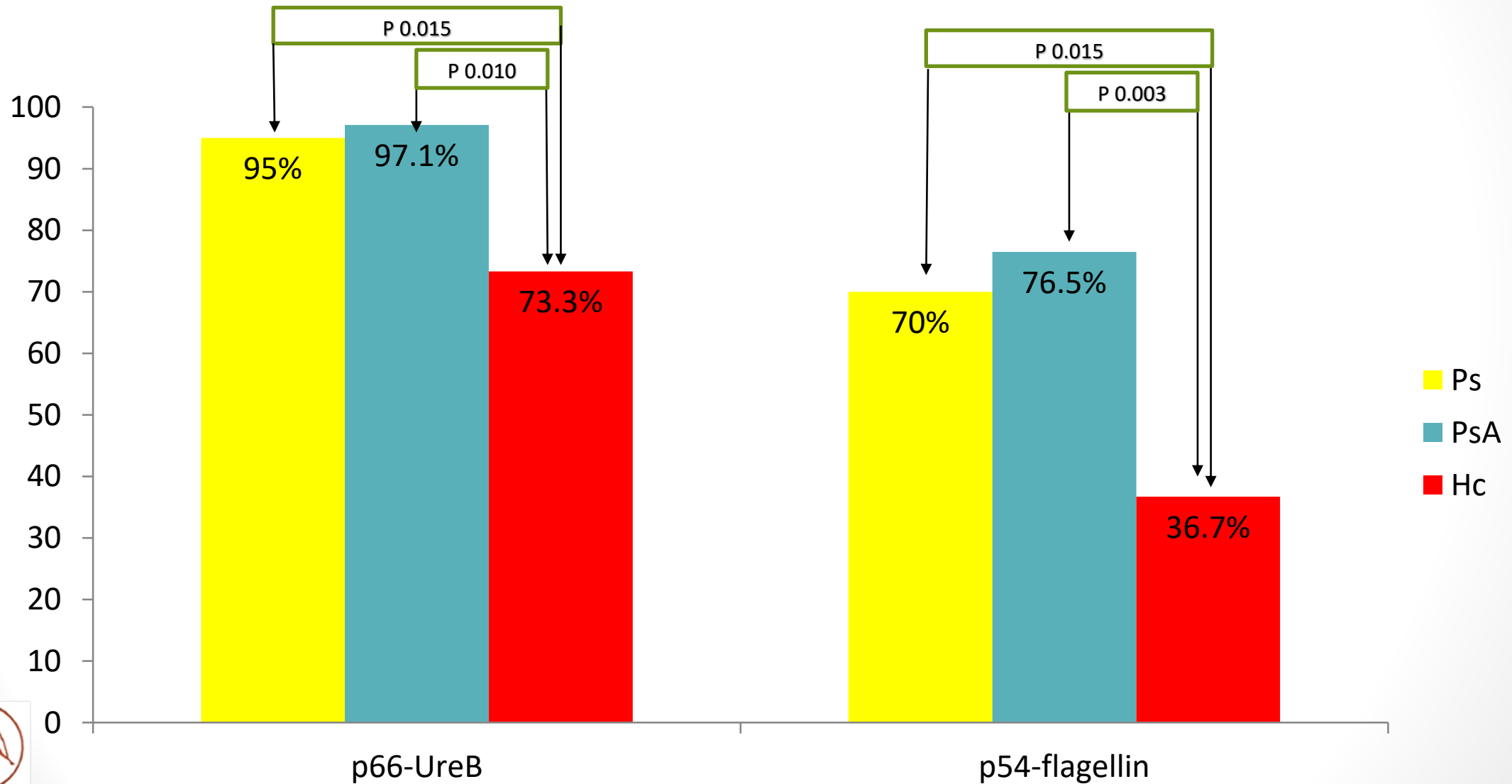


# ΑΠΟΤΕΛΕΣΜΑΤΑ I

Reactive band	Ps (n=40)	PsA (n=34)	HC (n=30)	p Ps vs PsA	p Ps vs HC	p PsA vs HC
p120 – CagA	27 (67.5%)	25 (73.5%)	25 (83.3%)	ns	ns	ns
p95 – VacA	1 (2.5%)	3 (8.8%)	2 (6.7%)	ns	ns	ns
p75	6 (15%)	15 (44.1%)	2 (6.7%)	0.012	ns	0.001
p67 – FSH	20 (50%)	26 (76.5%)	14 (46.7%)	0.036	ns	0.028
p66 – UreB	38 (95%)	33 (97.1%)	22 (73.3%)	ns	0.015	0.010
p57	36 (90%)	33 (97.1%)	27 (90%)	ns	ns	ns
p54 – flagellin	28 (70%)	26 (76.5%)	11 (36.7%)	ns	0.011	0.003
p50	8 (20%)	21 (61.8%)	16 (53.3%)	0.001	<u>0.008</u>	ns
p41	14 (35%)	22 (64.7%)	9 (30%)	0.021	ns	0.012
p33	11 (27.5%)	5 (14.7%)	10 (33.3%)	ns	ns	ns
p30 – OMP	5 (12.5%)	16 (47.1%)	5 (16.7%)	0.002	ns	0.020
p29 – UreA	28 (70%)	33 (97.1%)	15 (50%)	0.006	ns	<0.001
p26	19 (47.5%)	26 (76.5%)	20 (66.7%)	0.021	ns	ns
p19 – OMP	6 (15%)	12 (35.3%)	8 (26.7%)	ns	ns	ns
p17	10 (25%)	6 (17.6%)	8 (26.7%)	ns	ns	ns



# ΑΠΟΤΕΛΕΣΜΑΤΑ II



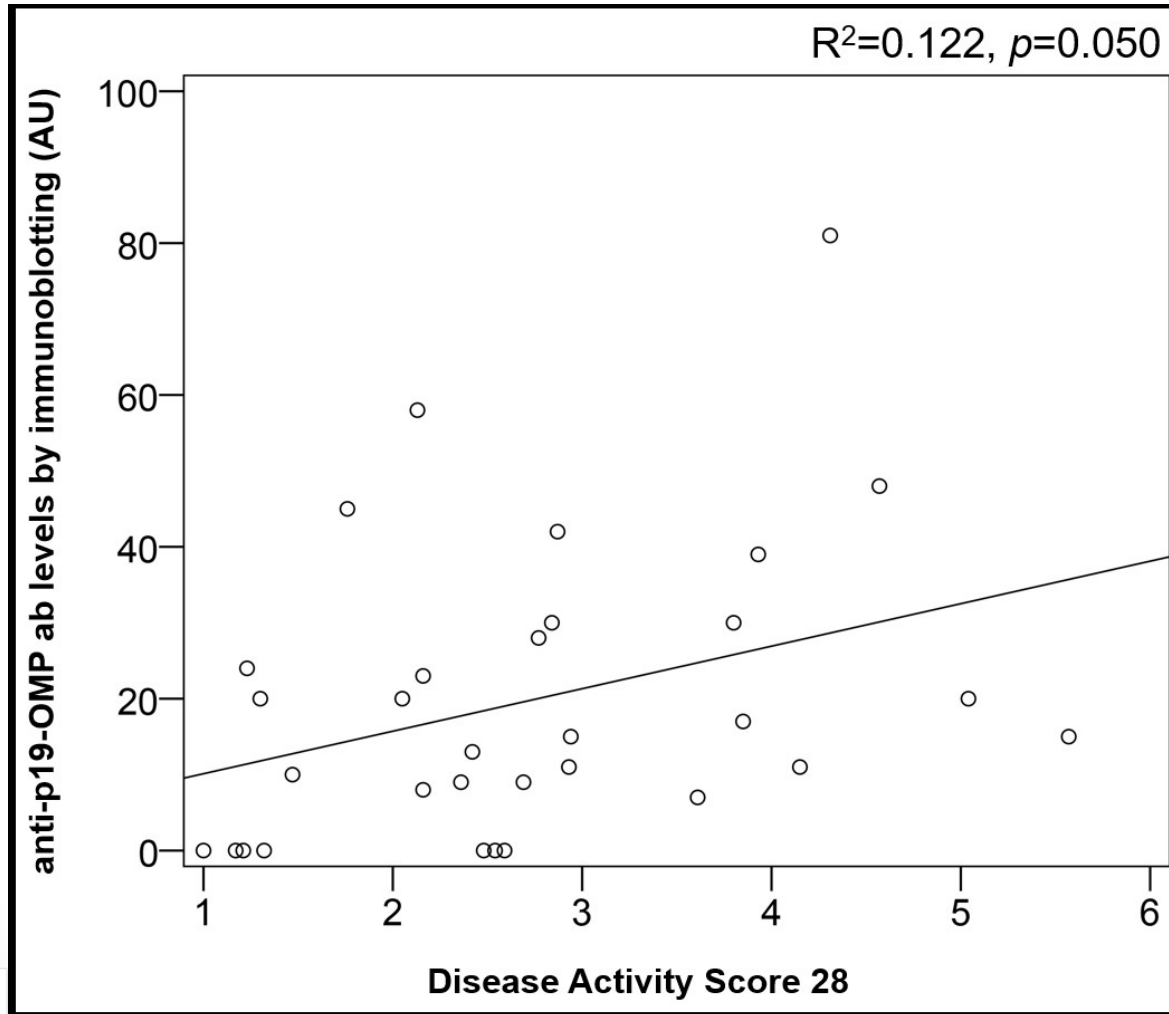
# ΑΠΟΤΕΛΕΣΜΑΤΑ III

Reactive band	Ps	PsA	HCs	p Ps vs PsA	p Ps vs HCs	p PsA vs HCs
p120 – CagA	68.8 ± 21.1	68.9 ± 34.7	87.2 ± 37.4	ns	ns	ns
p95 – VacA	33	70.3 ± 24.9	32.5 ± 3.5	ns	ns	ns
p75	31.1 ± 10.7	29.3 ± 6.1	33 ± 7.1	ns	ns	ns
p67 – FSH	48.4 ± 27.1	43.8 ± 13.6	58.1 ± 31.3	ns	ns	ns
p66 – UreB	75.6 ± 28.1	83 ± 24.3	69.9 ± 29.8	ns	ns	ns
p57	96.1 ± 30.8	98.3 ± 29.8	104.2 ± 28.6	ns	ns	ns
p54 – flagellin	55.8 ± 22.4	52.8 ± 18.6	69 ± 39	ns	ns	ns
p50	48.9 ± 17.9	35.8 ± 15	51.8 ± 19.9	ns	ns	<u>0.009</u>
p41	49.3 ± 25.5	47 ± 17.2	57.2 ± 17	ns	ns	ns
p33	69.7 ± 24	66.6 ± 28.5	69.8 ± 35.8	ns	ns	ns
p30 – OMP	37.8 ± 10	35.6 ± 11.8	38.2 ± 8.7	ns	ns	ns
p29 – UreA	49.1 ± 25.7	58.6 ± 27.5	76.9 ± 45.9	ns	ns	ns
p26	47.1 ± 20.9	55.1 ± 31.2	57 ± 33	ns	ns	ns
p19 – OMP	33.3 ± 7.6	39.7 ± 16.8	48.5 ± 33.7	ns	ns	ns
p17	29.4 ± 7	32.8 ± 8.4	49 ± 23.2	ns	<u>0.034</u>	ns





# ΑΠΟΤΕΛΕΣΜΑΤΑ IV



Διάγραμμα διασποράς θετικής συσχέτισης μεταξύ επιπέδων αντι-p19-OMP ab με ανοσοσύτπωση και το DAS28 σε ασθενείς Hρ (+) με ΨΑ



# ΣΥΜΠΕΡΑΣΜΑΤΑ

- p66-UreB και p50-flagellin εντοπίζονται πιο συχνά στην ψωριασική νόσο
- p50 και το p17 εμφανίζουν υψηλότερους τίτλους θετικότητας στους υγιείς μάρτυρες έναντι της ΨΑ και Ψω, αντίστοιχα
- DAS28 συσχετίστηκε θετικά με τα επίπεδα των anti-p19 αντισωμάτων σε ασθενείς με ΨΑ
- Καμία σημαντική συσχέτιση δεν προέκυψε στους ασθενείς με Ψω
- Αυτή είναι η πρώτη ενδεδειγμένη μελέτη αντιδραστικότητας όλων των αντιγόνων του Ηρ σε ασθενείς με ψωριασική νόσο





Thank you for your attention!

